

# **Brandskyddspolicy för Mittuniversitetet**

**Publicerad:** 2017-04-11

**Beslutsfattare:** Förvaltningschef

**Handläggare:** Bengt Lehman

**Beslutsdatum:** 2017-04-11

**Giltighetstid:** 2017-03-28 tills vidare

**Sammanfattning:** Mittuniversitetet ska verka för att brandskyddet skapar en trygg och säker miljö för människor, egendom och miljö. Skydd och säkerhet för människor ska alltid komma i första hand. Policyn gäller alla lokaler där universitetet bedriver verksamhet.

# Innehållsförteckning

<b>Brandskyddspolicy för Mittuniversitetet .....</b>	<b>3</b>
Systematiskt brandskyddsarbete (SBA) inom Mittuniversitetet.....	3
Brandskyddspolicy Mittuniversitetet .....	3
Brandskyddsorganisation.....	3
Lokal handlingsplan för riskhantering och nödlägesberedskap .....	4
Brandskyddsregler inom arbetsplatsen och verksamheten .....	4
Brandskyddsbeskrivningar .....	4
Drift- och underhållsinstruktioner .....	4
Kontrollsystem.....	5
Uppföljningsrutiner .....	5

## Brandskyddspolicy för Mittuniversitetet

### Systematiskt brandskyddsarbete (SBA) inom Mittuniversitetet

Mittuniversitetets övergripande brandskyddsarbete baseras på Statens räddningsverks "Allmänna råd och kommentarer om systematiskt brandskyddsarbete (SRVFS 2004:3)".

Fastighetsägare och brukare ska vidta de åtgärder som krävs för att förhindra uppkomst av brand samt hindra och begränsa skador till följd av brand.

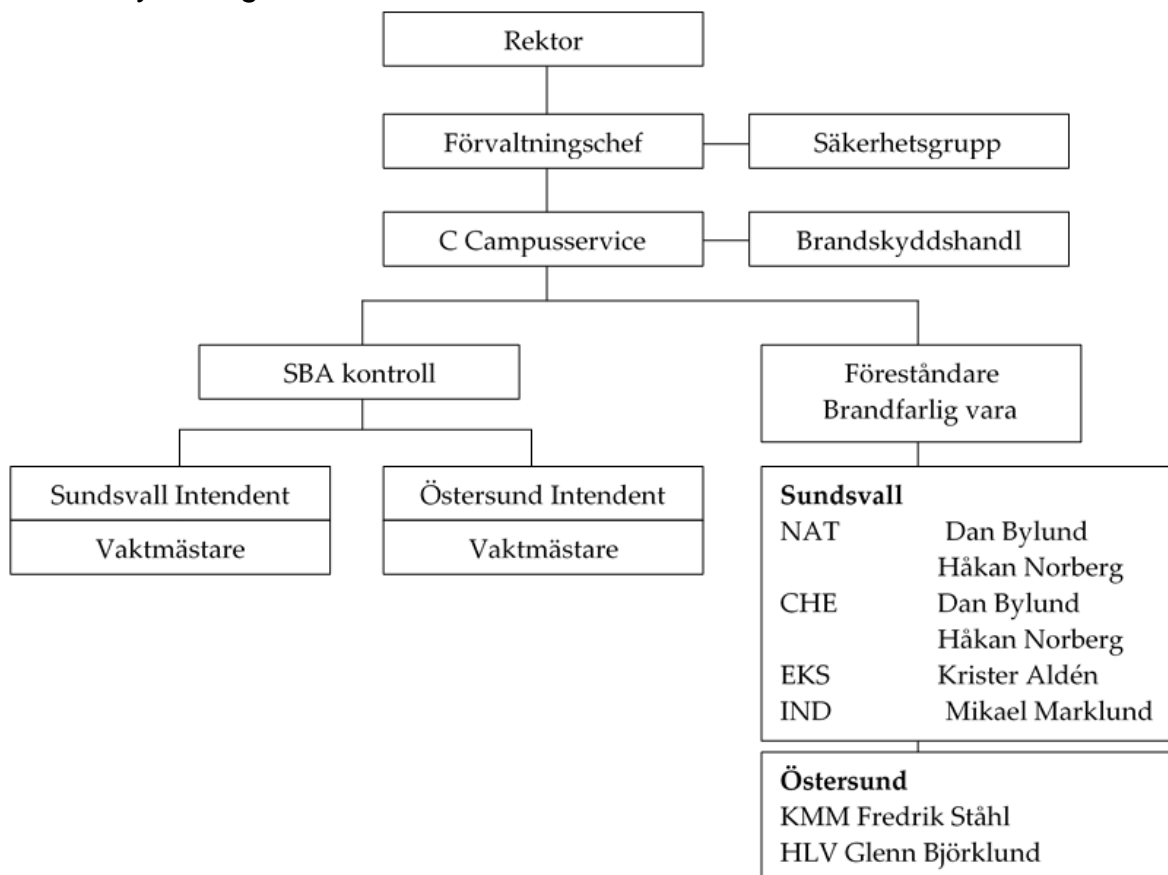
### Brandskyddspolicy Mittuniversitetet

Mittuniversitetet ska verka för att brandskyddet skapar en trygg och säker miljö för människor, egendom och miljö.

Skydd och säkerhet för människor ska alltid komma i första hand.

Policyn gäller alla lokaler där universitetet bedriver verksamhet.

### Brandskyddsorganisation



## **Brandskyddspolicy**

2017-04-11

DNR: MIUN 2017/765

### **Lokal handlingsplan för riskhantering och nödlägesberedskap**

Arbetet med att minska risker för brand och olyckor ska vara förebyggande och omfattar inledningsvis riskanalys av verksamhetens omfattning i kombination med byggnadens brandskydd. Riskanalys ska alltid ingå som en naturlig del av arbetet med en förändring av verksamhetens förutsättning eller byggnadens förändrade planlösning vid ombyggnad. Risker ska så långt som möjligt förebyggas och kvarvarande risker skall vara kända av personalen så att man genom kunskap ytterligare minimerar att dessa uppstår.

Om brand uppstår ska personalen och studenter känna till hur man agerar genom att man har nödvändig kunskap om skyddsutrustningens placering, funktion och handhavande. I första hand ska livräddning ske och därefter försök att släcka branden. Man ska vara väl förtrogna med hur man larmar och på vilket sätt man säkrast kan lämna platsen.

### **Brandskyddsregler inom arbetsplatsen och verksamheten**

Förutom övergripande brandskyddsregler så ska arbetsplats/verksamhet som arbetar med Heta arbeten och/eller hanterar brandfarliga varor utarbetar lokala brandskyddsregler. Verksamheten skall ha en utsedd ansvarig som är rätt utbildad inom riskområdet samt kontinuerligt överser riskerna och skyddsförmågan. Brandskyddsreglerna ska årligen uppdateras samt sändas in till campusavdelningen för myndighetens sammanställning.

### **Brandskyddsbeskrivningar**

Brandskyddet av fastighet regleras i huvudsak genom fastighetsägares brandskyddsdocumentation. Fastighetsägare svarar i huvudsak för byggnadens fasta installationer samt att det finns korrekt antal utrymningsvägar sett till antalet personer och verksamhetens art. Mittuniversitetet svarar för att med stöd av brandskyddsdocumentationen samt egna vidtagna åtgärder beskriva detta för personal och studenter på ett förståeligt sätt.

### **Drift- och underhållsinstruktioner**

Fasta installationer underhålls i första hand av fastighetsägare om inte annat reglerats genom särskilda avtal. Räddningsmateriel som anskaffats av Mittuniversitetet centralt eller lokalt på avdelning ska ingå i ett serviceåtagande om så krävs för garanti av utrustningens fortsatta funktion. All utrustning ska finnas dokumenterad och tydligt redovisa vem som svarar för drift och underhåll – fastighetsägare alternativt Mittuniversitetet/avdelning.

## **Brandskyddspolicy**

2017-04-11

DNR: MIUN 2017/765

### **Kontrollsystem**

Utrustning samt utrymningsmöjligheter skall regelmässigt kontrolleras enligt rutiner för SBA. Campusservice utser brandskyddskontrollanter (husansvariga inom avdelningen) som genomför kontroll i större delen av universitetets lokaler. Undantag är de lokaler som ingår i särskild verksamhet som serverhallar, teknikutrymmen, kemilabb motsvarande när dessa lokaler skall ha en kontrollperson utsedd speciellt för aktuell verksamhet/område. Förteckning ska upprättas över lokalers tillsyn för att säkerställa att alla lokaler tillses samt att uppföljning av kontrollerna genomförs.

Systematiskt kontrollarbete skall redovisas regelbundet till campusservice för en samlad bild av säkerhetsskyddet på myndighetsnivå.

### **Uppföljningsrutiner**

Uppföljning av brandskyddet sker bl.a genom de regelmässiga kontroller som brandskyddskontrollanter genomför. Campusservice tar in och sammanställer kontrollarbetet samt de lokalt upprättade regelverk som avser en särskild verksamhet. Sammanställningen har som syfte att skapa en överblick av hur brandskyddsarbetet genomförs på myndighetsnivå.